



## MHP-berekeningen koopkracht 2012:

### Vooraf middengroepen worden zwaar getroffen door kabinetsbeleid

1. Het algemene beeld is toch dat de middengroepen het hardst getroffen worden door alle maatregelen, die het kabinet treft. Blijkbaar doet de kleur van een kabinet er niet toe. In de afgelopen jaren werd de rekening ook voornamelijk neergelegd bij de zwijgende meerderheid. Ook in betere tijden profiteert deze categorie in de regel het minst van lastenverlichting. Veel regelingen worden door dit kabinet structureel inkomensafhankelijk gemaakt, waardoor er weer sprake lijkt te zijn van een periode van nivellering. Het standaardbeeld is er één van een lichte nivellering, maar effecten van maatregelen, die buiten beschouwing worden gelaten, treffen de middengroepen nog zwaarder.
2. Veel maatregelen, die het kabinet neemt, zijn niet meegenomen of niet zichtbaar in het algemene koopkrachtbeeld. De koopkrachteffecten van deze maatregelen kunnen echter fors zijn. Hierdoor zien veel gezinnen, die met meerdere maatregelen geconfronteerd worden, hun koopkracht al gauw tussen de 5% en 10% dalen in 2012. De stapeling van maatregelen treft vooral gezinnen met kinderen, chronisch zieken, oudere werknemers en ambtenaren uit de middengroepen.
3. De koopkrachtplaatjes worden door grote onzekerheid omhuld, omdat niet bekend is hoe de economische crisis zal doorwerken en de decentrale overheden zullen omgaan met de tekorten op de begroting. In ieder geval lijkt een opwaarts koopkrachteffect zeer onwaarschijnlijk, en zullen de koopkrachtplaatjes volgend jaar eerder neerwaarts moeten worden bijgesteld.

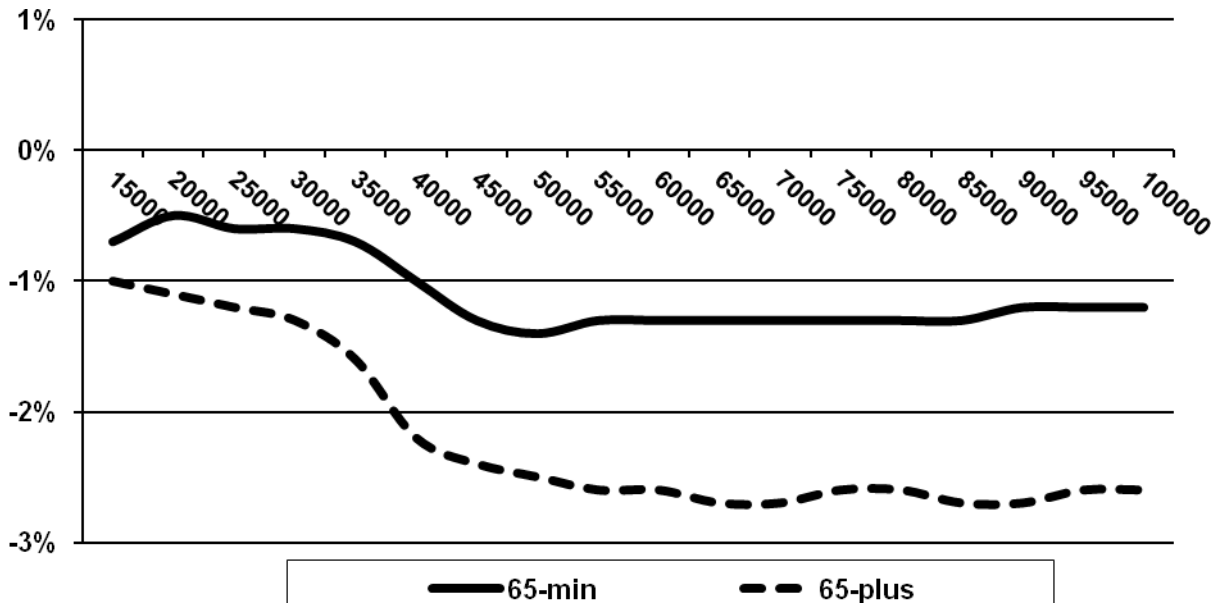
### Toelichting

Aan de hand van de eigen rekenschema's van de MHP, is in deze notitie de koopkracht doorgerekend als gevolg van de maatregelen die in de Miljoenennota 2012 worden aangekondigd. Eerst wordt een algemeen koopkrachtbeeld geschetst, wat min of meer aansluit op de standaardkoopkrachtplaatjes van het CPB en het ministerie van SZW. Vervolgens wordt nader ingegaan op diverse maatregelen, die niet blijken uit deze standaardplaatjes en buiten beeld zijn gehouden. Tot slot worden voorbeelden van koopkrachtplaatjes voor gezinnen, waaruit blijkt waartoe de stapeling van maatregelen kan leiden.

# 1. Standaardkoopkrachtplaatjes

## a) Algemeen beeld

Hieronder staat voor 65-plussers en 65-minners de gemiddelde koopkrachtmutatie weergegeven bij een bepaald bruto huishoudinkomen op jaarbasis.



Het algemene beeld sluit aan bij dat van het CPB, namelijk een gemiddelde koopkrachtdaling voor gezinnen met 1,0%. Uit de eigen berekeningen blijkt echter dat de middeninkomens en de wat hogere inkomens meer last hebben van de kabinetsmaatregelen dan de laagste inkomens tot modaal.

### Gemiddelde koopkrachtmutatie 2012, gezinnen

tot modaal	-0,6%
1 x modaal tot 1,5 x modaal	-1,0%
1,5 x modaal tot 2 x modaal	-1,3%
2 x modaal tot 3 x modaal	-1,3%
<b>totaal gezinnen onder 65 jaar</b>	<b>-1,0%</b>

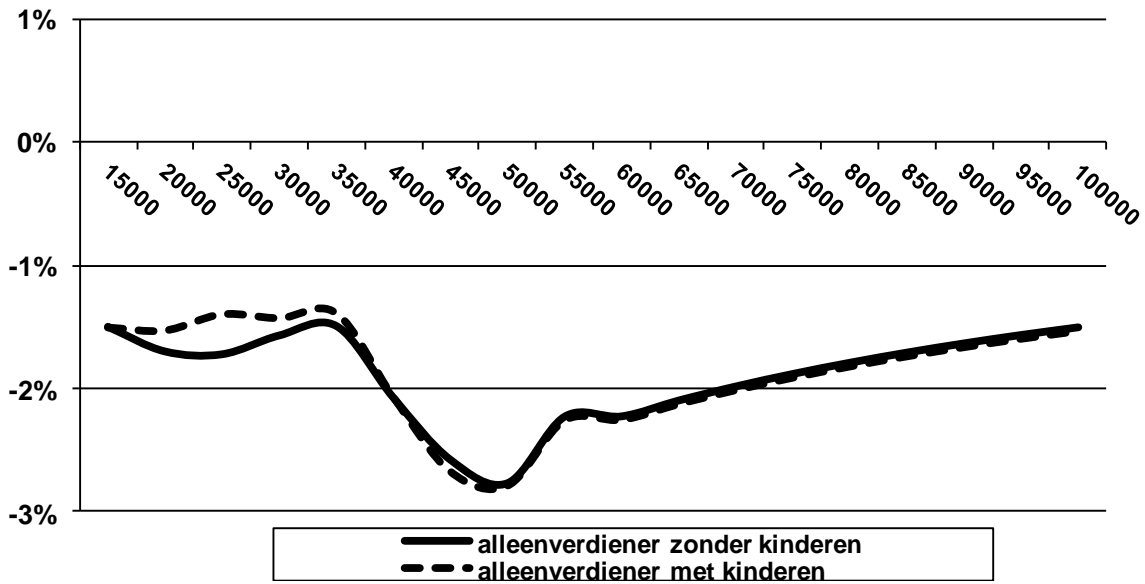
Voor AOW-gerechtigden komt de koopkrachtdaling nog wat hoger uit. De Miljoenennota 2012 presenteert voor de 65-plussers alleen maar koopkrachtplaatjes tot € 10.000 (dat komt overeen met een inkomen dat voor pensionering iets onder modaal ligt). Bij een hoger aanvullend pensioen daalt de koopkracht al snel verder.

### Gemiddelde koopkrachtmutatie 2012, 65-plussers

tot €10.000 aanvullend pensioen	-1,0%
tussen €10.000 en €25.000 aanvullend pensioen	-1,3%
tussen €25.000 en €50.000 aanvullend pensioen	-2,0%
<b>totaal gezinnen onder 65 jaar</b>	<b>-1,3%</b>

De groep gezinnen onder de 65 jaar kan verder worden opgesplitst in alleenverdieners, alleenstaanden en tweeverdieners, al of niet met kinderen.

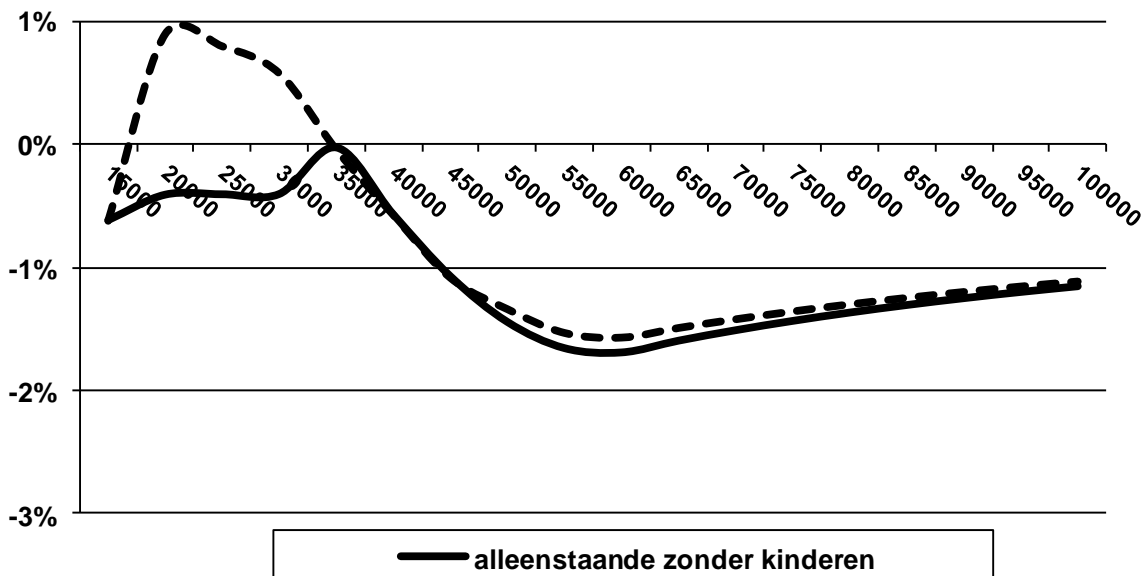
## b) Alleenverdieners



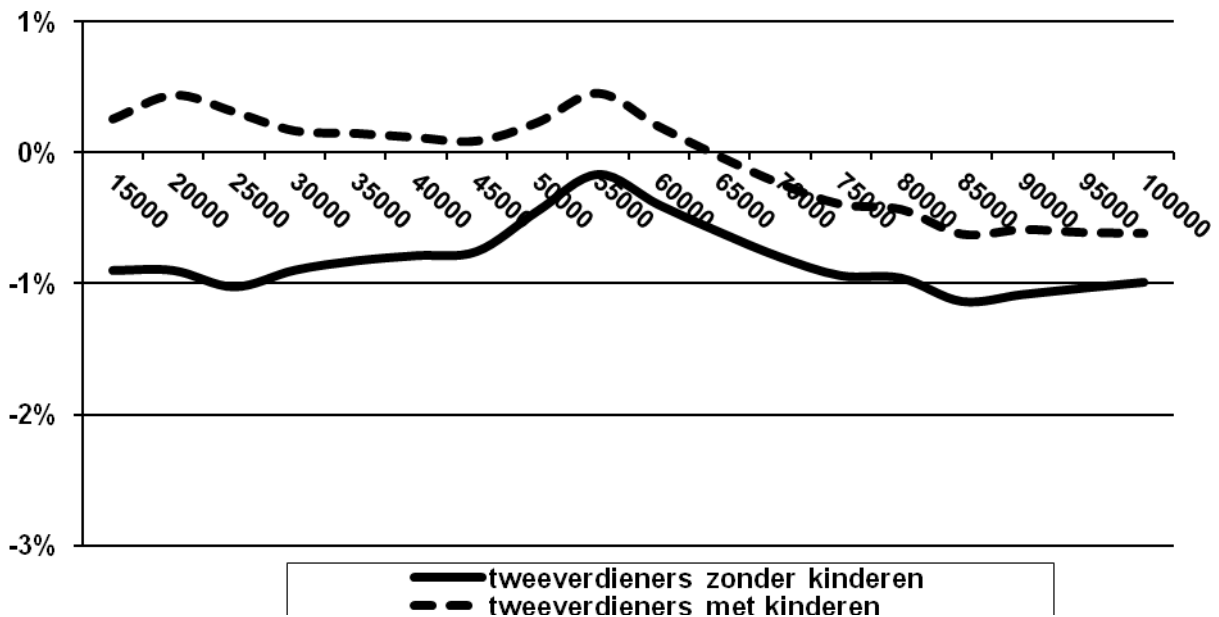
Bij huishoudens met een alleenverdiener, zijn er nauwelijks verschillen tussen de gezinnen met en zonder kinderen. In deze standaardplaatjes wordt uitgegaan van gezinnen met twee kinderen onder de twaalf jaar. Onder alleenverdieners is duidelijk een nivellerend beeld te zien, dat vooral ten koste van de middeninkomens gaat.

## c) Alleenstaanden

Ook voor alleenstaanden is een duidelijk nivellerend effect waar te nemen ten koste van de middeninkomens. Vanaf modaal ontlopen de alleenstaanden met of zonder kinderen elkaar niet veel. De alleenstaanden met kinderen tot modaal hebben een koopkrachtverbetering in het standaardbeeld. Dit wordt vooral veroorzaakt door de verhoging van het kindgebonden budget voor de eerste twee kinderen en de verhoging van de combinatiekorting. In deze standaardplaatjes zitten echter nog niet de effecten van de hogere eigen bijdrage voor kinderopvang verwerkt. Juist alleenstaanden met kinderen zullen relatief veel kinderopvang afnemen.



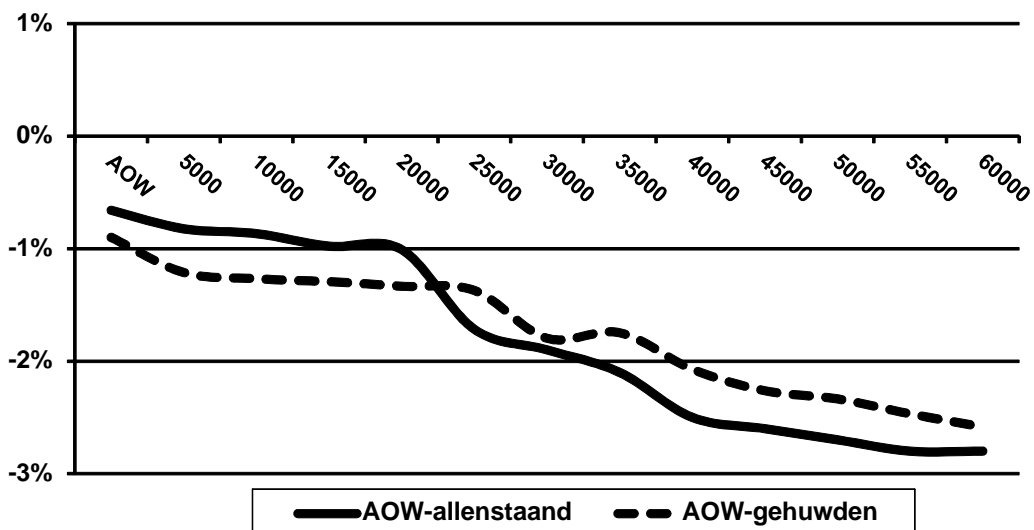
### d) Tweeverdieners



Bij de tweeverdieners zien we een tegenovergesteld beeld, namelijk dat bij een huishoudinkomen van anderhalf à tweemaal modaal een beter beeld ontstaat. Daarna gaat het echter ook weer bergafwaarts. De plus heeft ook vooral te maken met kindregelingen, maar tevens met de verschuiving in belastingtarieven, die bij een modaal inkomen wat gunstiger uitpakt (in de berekeningen is uitgegaan van een tweeverdienersituatie van 67% en 33% van het huishoudinkomen). Voor de tweeverdieners met kinderen geldt ook dat de effecten van eventuele kinderopvang niet in deze standaardplaatjes zijn verwerkt.

### AOW-gerechtigden

Voor AOW-gerechtigden is het nivellerend effect ook duidelijk waar te nemen. Dit heeft er vooral mee te maken, dat de aanvullende pensioenen niet of nauwelijks worden geïndexeerd, vanwege de dekkingstekorten bij pensioenfondsen. Naarmate het inkomensbestanddeel uit het aanvullend pensioen relatief groter is, des te hoger is de impact van het niet indexeren.



De koopkracht van alleenstaande gepensioneerden en gehuwd gepensioneerden ontlopen elkaar weinig.

## 2) Niet standaard koopkrachteffecten

Zoals al eerder aangegeven zitten niet alle effecten verwerkt in de standaardkoopkrachtplaatjes, omdat ze vaak neerslaan bij specifieke huishoudens. Wel zijn ze van groot belang, omdat het gepresenteerde koopkrachtbeeld daardoor verre van de waarheid ligt. Zeker voor 2012 geldt dat de impact van de niet standaard effecten veel groter is, omdat het gaat om een veelvoud aan maatregelen, die qua koopkrachteffect ook nog eens groot te noemen zijn ten opzichte van het gemiddelde standaardbeeld. Zeker als gezinnen te maken krijgen met een stapeling van effecten, geeft 2012 een somber beeld te zien. Hieronder zijn een aantal van de niet standardeffecten nader uitgewerkt, zonder daarbij te pretenderen, dat deze lijst compleet is.

### a) Ambtenaren

Volgens het CPB zullen de contractlonen in 2012 met circa 2% gemiddeld stijgen. Het kabinet heeft echter aangegeven, dat de lonen van ambtenaren worden bevroren.

#### *Effect bevroren van lonen*

tot modaal	-0,4%
1 x modaal tot 1,5 x modaal	-1,4%
1,5 x modaal tot 2 x modaal	-1,6%
2 x modaal tot 3 x modaal	-1,6%
gemiddeld effect	-1,3%

Het gaat hier dus om een extra effect bovenop het gemiddelde standaard koopkrachteffect, zoals hierboven onder paragraaf 1 uiteengezet is. In de sector openbaar bestuur werken ruim 325.000 ambtenaren, die hiermee te maken krijgen.

Wat voor ambtenaren geldt, geldt ook voor sectoren in de marktsector, waar de loonontwikkeling achterblijft bij het gemiddelde beeld.

### b) Spaarloon

In 2012 wordt het spaarloon afgeschaft en kunnen werknemers geen geld meer inleggen. In beginsel komt het bruto gespaarde bedrag na vier jaar netto ter beschikking (inclusief rente). Door het afschaffen missen werknemers het belastingvoordeel over € 613 jaarlijkse inleg. De koopkrachteffecten hiervan zijn als volgt.

#### *Effect afschaffen spaarloon*

tot modaal	-1,8%
1 x modaal tot 1,5 x modaal	-1,3%
1,5 x modaal tot 2 x modaal	-1,0%
2 x modaal tot 3 x modaal	-0,9%
gemiddeld effect	-1,3%

Hoewel de afschaffing van het spaarloon het grootste effect heeft bij de lagere inkomens, zal het toch vooral neerslaan bij de middengroepen en hogere inkomens, omdat zij in het algemeen hier meer van gebruik zullen maken. Het gaat om ruim 800.000 werknemers.

### c) Kinderopvang

De maximaal te vergoeden uurprijs voor kinderopvang wordt bevroren en de tabellen voor ouderbijdrage worden in 2012 verder aangepast. De effecten op de koopkracht bij dagopvang van twee kinderen voor drie dagen in de week, zijn als volgt.

#### *Effect bezuiniging kinderopvang*

tot modaal	-2,7%
1 x modaal tot 1,5 x modaal	-3,1%
1,5 x modaal tot 2 x modaal	-3,2%
2 x modaal tot 3 x modaal	-2,9%
gemiddeld effect	-2,9%

Deze maatregel treft ruim 500.000 huishoudens.

### d) Alleenstaande ouderkorting

De alleenstaande ouderkorting wordt gewijzigd, hetgeen niet direct doorwerkt in de standaard koopkrachtplaatjes. Het gaat specifiek om de aanvullende alleenstaande ouderkorting. In 2011 is één van de voorwaarden, dat alle kinderen jonger zijn dan 27 jaar. In 2012 moet het jongste kind jonger dan 18 jaar zijn. Hierdoor kunnen sommige gevallen alleenstaande ouders in 2011 nog wel en in 2012 niet meer in aanmerking komen voor de aanvullende alleenstaande ouderkorting. Bovenop het effect van de verlaging van deze heffingskorting (dit zit verwerkt in de standaardplaatjes), hebben deze ouders met nog een aanvullende achteruitgang te maken.

#### *Effect andere voorwaarde aanvullende alleenstaande ouderkorting*

tot modaal	-4,2%
1 x modaal tot 1,5 x modaal	-4,3%
1,5 x modaal tot 2 x modaal	-3,4%
2 x modaal tot 3 x modaal	-2,9%
gemiddeld effect	-3,7%

### e) Langstudeerdersmaatregel

In 2012 geldt voor studenten, die meer dan twee jaar langer over hun opleiding doen, een extra verhoging van het collegegeld van € 3.000. Vooral ouders uit de middengroepen en met hogere inkomens zullen deze kosten voor hun rekening nemen.

#### *Effect langstudeerdersboete*

1 x modaal tot 2 x modaal	-8,4%
2 x modaal tot 3 x modaal	-6,3%
gemiddeld effect	-7,3%

Het kan ook zo zijn, dat studenten het bedrag lenen. Het drukt dan op latere leeftijd op hun koopkracht (gedurende maximaal 20 jaar). Als een student, om wat voor reden dan ook, bij een eenjarige masteropleiding twee jaar vertraging oploopt (bijvoorbeeld door ziekte) loopt de schuld niet alleen op doordat het collegegeld hoger is, maar ook doordat de basisbeurs gedurende die periode een lening is. De totale kosten van een jaar langer studeren voor de student zijn gemiddeld €13.200. Dit betekent gedurende twintig jaar een extra koopkrachtvermindering van 2,2%.

### f) Arbeidskorting oudere werknemers

In 2012 vervalt de extra arbeidskorting voor oudere werknemers. De doorwerkbonus blijft vanaf 62 jaar wel bestaan. Dit betekent voor de leeftijdscategorie 57 tot 62 jaar dat zij te maken krijgen met een inkomensachteruitgang die niet direct uit de standaardplaatjes blijkt. Het gaat gemiddeld in deze leeftijdscategorie om € 395. In koopkracht uitgedrukt ziet dat er als volgt uit.

#### *Effect afschaffing extra arbeidskorting ouderen*

tot modaal	-1,8%
1 x modaal tot 1,5 x modaal	-1,7%
1,5 x modaal tot 2 x modaal	-1,3%
2 x modaal tot 3 x modaal	-0,7%
gemiddeld effect	-1,4%

Deze maatregel zal overigens vooral de hoger opgeleiden treffen, omdat zij in het algemeen langer doorwerken tot aan de pensioengerechtigde leeftijd.

### g) Chronisch zieken en gehandicapten

De tegemoetkoming op grond van de Wet tegemoetkoming chronisch zieken en gehandicapten wordt inkomensafhankelijk gemaakt. Hierdoor zullen naar verwachting 700.000 mensen hun tegemoetkoming van € 300 (65-plus: €150) bij verblijf in AWBZ-instelling of € 500 (65-plus: € 250) verliezen bij extramurale zorg.

Het eigen risico voor de Zorgverzekeringswet wordt verhoogd van € 170 naar € 220. Chronisch zieken en gehandicapten zullen dat eigen risico over het algemeen helemaal 'verbruiken'.

Het wettelijk pakket voor de Zvw wordt opgeschoond voor bijvoorbeeld maagzuurremmers en dieetadvisering. Voor chronisch zieken en gehandicapten gaat het dan al gauw om € 100 per jaar.

De effecten van deze drie maatregelen zijn bij benadering als volgt:

#### *Effect extra zorgkosten*

tot modaal	-0,9% tot -1,5%
1 x modaal tot 1,5 x modaal	-1,5% tot -2,1%
1,5 x modaal tot 2 x modaal	-1,9% tot -2,9%
2 x modaal tot 3 x modaal	-1,5% tot -2,3%
gemiddeld effect	-1,5% tot -2,2%

Daarbij is nog geen rekening gehouden met het feit dat er meerdere gemeenten van plan zijn de toegang tot en vergoeding van Wmo-voorzieningen te beperken voor mensen, die een inkomen hebben dat boven een bepaalde grens uitkomt. Dit zal chronisch zieken en gehandicapten uit de midden- en hogere inkomensgroepen fors kunnen treffen, omdat het in het algemeen om kostbare voorzieningen gaat (rolstoel, aanpassing woning etc.). Ook de bezuinigingen op het persoonsgebonden budget zijn hierin niet meegenomen.

### h) overige effecten en onzekerheden

Er zijn nog vele andere effecten denkbaar, die hierboven niet zijn meegenomen en die ook nog onzeker zijn. Een aantal voorbeelden:

- De raming van de inflatie is zeer onzeker. Door de hogere inflatie over 2011 valt de koopkracht bijvoorbeeld over de hele linie 0,75% lager uit dan vorig jaar in september nog geraamd werd.

- Het is de vraag of een contractloonontwikkeling van 2% gehaald wordt, als de crisis op de financiële markten ook gevolgen heeft voor de arbeidsmarkt. Bij een dreigende ontslaggolf, zal er sprake zijn van een dalende contractloonontwikkeling, omdat vakbonden in Nederland behoud van werkgelegenheid in het algemeen op de eerste plaats laten komen.
- Veel gemeenten kampen met tekorten op hun begroting en worden met verdere bezuinigingen geconfronteerd. Het is aannemelijk dat zij een deel van de tekorten doorschuiven naar hun ingezetenen, via een verhoging van de gemeentelijke belastingen. Hetzelfde geldt voor de provincies en de waterschappen.

### 3) Voorbeelden stapeling koopkrachteffecten

De specifieke maatregelen, die onder paragraaf 2 staan opgesomd, komen voor huishoudens, die hierdoor getroffen worden, bovenop de standaardkoopkrachtmutatie in 2012. Vooral die huishoudens, die door meerdere van deze maatregelen getroffen worden, zullen in 2012 met een fors koopkrachteffect te maken kunnen krijgen. Daarvan onderstaand een aantal voorbeelden. Het gaat niet zozeer om de voorbeelden zelf, maar om de effecten van een stapeling van meerdere maatregelen aan te tonen.

#### a) ambtenaar met gebruik van kinderopvang

	standaard effect	geen loonsverhoging	kinderopvang	totaal
tot modaal	-0,6%	-0,4%	-2,7%	-3,7%
1 x modaal tot 1,5 x modaal	-1,0%	-1,4%	-3,1%	-5,5%
1,5 x modaal tot 2 x modaal	-1,3%	-1,6%	-3,2%	-6,1%
2 x modaal tot 3 x modaal	-1,3%	-1,6%	-2,9%	-5,8%

Het gaat in dit voorbeeld om een ambtenaar die twee kinderen voor drie dagen in de week bij een kinderdagverblijf heeft ondergebracht.

#### b) alleenstaande ouder met chronisch ziek kind tussen 18 en 27 jaar

	standaard effect	alleenstaande ouderkorting	extra zorgkosten	totaal
tot modaal	-0,6%	-4,2%	-1,2%	-6,0%
1 x modaal tot 1,5 x modaal	-1,0%	-4,3%	-1,8%	-7,1%
1,5 x modaal tot 2 x modaal	-1,3%	-3,4%	-2,4%	-7,1%
2 x modaal tot 3 x modaal	-1,3%	-2,9%	-1,9%	-6,1%

Het gaat hier om een alleenstaande ouder voor wie de aanvullende alleenstaande ouderkorting vervalt, omdat het thuiswonende kind, dat lijdt aan een chronische ziekte, ouder is dan 18 jaar en jonger is dan 27 jaar.

#### c) oudere werknemer met spaarloon

	standaard effect	afschaffing arbeidskorting oudere werknemer	afschaffing spaarloon	totaal
tot modaal	-0,6%	-1,8%	n.v.t.	-2,4%
1 x modaal tot 1,5 x modaal	-1,0%	-1,7%	-1,3%	-4,0%
1,5 x modaal tot 2 x modaal	-1,3%	-1,3%	-1,0%	-3,6%
2 x modaal tot 3 x modaal	-1,3%	-0,7%	-0,9%	-2,9%

Hier gaat het om een oudere werknemer van tussen 57 en 62 jaar, die deelnam aan een spaarloonregeling. Verondersteld is dat lagere inkomens niet zo snel geld zullen sparen op een spaarloonrekening.

d) gezin met lang studierend, chronisch ziek kind

	standaard effect	boete langstudeerder	extra zorgkosten	totaal
tot modaal	-0,6%	n.v.t.	-1,2%	-1,8%
1 x modaal tot 1,5 x modaal	-1,0%	-4,2%	-1,8%	-7,0%
1,5 x modaal tot 2 x modaal	-1,3%	-6,6%	-2,4%	-10,3%
2 x modaal tot 3 x modaal	-1,3%	-6,3%	-1,9%	-9,5%

Het gaat hier om een gezin met een kind dat, vanwege een chronische aandoening, langer over zijn studie doet (langer dan het jaar extra uitstel). Er is verondersteld, dat tot modaal ouders deze extra last niet kunnen dragen en dat het kind dit omzet in een lening. Tussen 1 x en 1,5 x modaal betalen de ouders de helft van het extra collegegeld en verondersteld is dat ze daarboven de hele verhoging voor hun rekening nemen.

Biilage

**BIJLAGE:****Overzicht gehanteerde belastingen en premies Miljoenennota 2012**

<b>BELASTINGEN</b>	<b>2012</b>	<b>2011</b>
<b>algemene heffingskorting 65-</b>	€ 2.033	€ 1.987
<b>algemene heffingskorting 65+</b> (NB: voor de niet verdienende partner geboren na 1971 en zonder kinderen jonger dan 6 jaar is de overdraagbare algemene heffingskorting 26,67% lager)	€ 934	€ 910
<b>algemene ouderenkorting</b>		
- inkomensafhankelijk	€ 762	€ 739
- grens inkomensafhankelijke korting	€ 35.450	€ 34.857
<b>ouderenkorting alleenstaanden</b>		
- inkomensafhankelijk	€ 429	€ 421
<b>alleenstaande ouderkorting</b>	€ 947	€ 931
- leeftijdsgrens jongste kind (in 2011 geldt nog dat alle kinderen jonger dan 27 jaar moeten zijn)	18 jaar	27 jaar
<b>aanvullende alleenstaande ouderkorting</b>	4,3%	4,3%
- maximaal	€ 1.319	€ 1.523
- leeftijdsgrens kind	16 jaar	16 jaar
<b>kinderbijslag (per kwartaal)</b>		
0-6 jaar	€ 189,95	€ 194,99
6-12 jaar	€ 230,65	€ 236,77
12-18 jaar	€ 271,35	€ 278,55
<b>kindgebonden budget</b>		
- 1 kind	€ 1.061 – 7,6% x (Y-€ 28.897)	€ 1.011 – 7,6% x (Y-€ 28.897)
- 2 kinderen	€ 1.522 – 7,6% x (Y-€ 28.897)	€ 1.466 – 7,6% x (Y-€ 28.897)
- 3 kinderen	€ 1.522 – 7,6% x (Y-€ 28.897)	€ 1.826 – 7,6% x (Y-€ 28.897)
- 4 kinderen	€ 1.522 – 7,6% x (Y-€ 28.897)	€ 2.110 – 7,6% x (Y-€ 28.897)
- 5 kinderen	€ 1.522 – 7,6% x (Y-€ 28.897)	€ 2.299 – 7,6% x (Y-€ 28.897)
- 6 kinderen	€ 1.522 – 7,6% x (Y-€ 28.897)	€ 2.488 – 7,6% x (Y-€ 28.897)
- verhoging bij 12-15 jarigen	€ 231	€ 231
- verhoging bij 16-18 jarigen	€ 296	€ 296
<b>jonggehandicaptenkorting</b>	€ 708	€ 696
<b>combinatiekorting</b> (minst verdienende partner / alleenstaande ouders), basisbedrag	€ 1.024	€ 780
- maximaal	€ 2.133	€ 1.871
- opbouw vanaf € 4.814 (2011: € 4.734)	4,0%	3,8%
<b>arbeidskorting</b> (maximum)		
- tot 57 jaar	€ 1.532	€ 1.497
- 57-59 jaar	€ 1.532	€ 1.761
- 60-61 jaar	€ 1.532	€ 2.023
- 62-64 jaar	€ 1.532	€ 2.285
> 65 jaar	€ 702	€ 1.046
NB: bij inkomen tussen € 4.814 en circa € 33.000 wordt arbeidskorting met € 79. (2011: € 77) verhoogd (65-plus: € 36)		
<b>doorwerkbonus</b> (max. bedrag)		
- 62 jaar	1,5%, max. € 718	5%, max. € 2.354
- 63 jaar	6%, max. € 2.873	7%, max. € 3.295
- 64 jaar	8,5%, max. € 4.070	10%, max. € 4.708
- 65 tot 67 jaar	2%, max. € 960	2%, max. € 942
- > 67 jaar	1%, max. € 479	1%, max. € 471
<b>eerste schijf</b>	€ 0 - € 18.945	€ 0 - € 18.628
- tarief 65-	33,10%	33,00%
- tarief 65+	15,20%	15,10%
<b>tweede schijf (geboren na 1945)</b>	€ 18.945 - € 33.863	€ 18.628 - € 33.436
- idem geboren voor 1946	€ 18.945 - € 34.045	€ 18.628 - € 33.485
- tarief 65-	41,95%	41,95%
- tarief 65+	24,05%	24,05%
<b>derde schijf (geboren na 1945)</b>	€ 33.863 - € 56.491	€ 33.436 - € 55.694
- idem geboren voor 1946	€ 34.045 - € 56.491	€ 33.485 - € 55.694
- tarief	42%	42%
<b>vierde schijf</b>	>€ 56.491	>€ 55.694
- tarief	52%	52%
<b>spaarloon</b>	afgeschaft	€ 613
<b>onbelaste kilometervergoeding</b>	€ 0,19	€ 0,19
<b>bijtelling auto van de zaak</b>		
0-500 km	0%	0%
> 501 km	25%	25%
milieuvriendelijke auto	(14% of 20%)	(14% of 20%)

PREMIES + UITKERINGEN	2012		2011	
	werknemer	werkgever	werknemer	werkgever
<b>AOW</b> (65-plussers) - over maximaal	17,90% (0,0%) € 33.863		17,90% (0,0%) € 33.436	
<b>ANW</b> - over maximaal (geboren na 1945) - idem (geboren voor 1946)	1,10% € 33.863 € 34.045		1,10% € 33.436 € 33.485	
<b>AWBZ</b> - over maximaal (geboren na 1945) - idem (geboren voor 1946)	12,15% € 33.863 € 34.045		12,15% € 33.436 € 33.485	
<b>WAOWIA-basispremie (Aof)**</b> WAO-premie gedifferentieerd (Aok)** WGA-gemiddeld (WGA)** - max. jaarloon	(0,30)*	5,05% 0% (0,30)* € 50.065	(0,30%)*	5,10% 0% (0,30%)* € 49.297
<b>Sectorpremie (gemiddeld)**</b> - verplichte opslag (kinderopvang)** - franchise - max. dagloon		2,25% 0,50% € 0 € 50.065		1,90% 0,34% € 0 € 49.297
<b>WW-Awf</b> - franchise per jaar - max. jaarloon	0% € 17.230 € 50.065	4,50% € 17.230 € 50.065	0% € 16.965 € 49.297	4,20% € 16.965 € 49.297
<b>Zorgverzekeringswet (65-min)</b> - max. grondslag (per jaar / per dag) - nominale premie - eigen risico		7,10% € 50.065 € 1.222 € 220		7,75% € 33.427 € 1.211 € 170
<b>Zorgverzekeringswet (65-plus)</b> - over AOW - over aanvullend pensioen - max. grondslag / inkomensgrens - nominale premie (gemiddeld) - eigen risico		7,10% 5,00% € 50.065 € 1.222 € 220		7,75% 5,65% € 33.427 € 1.211 € 170
<b>Pensioenpremies (gemiddeld)</b> - franchise - gemiddelde premie overheid - gemiddelde premie markt	€ 11.021 6,90% 5,45%	€ 11.021 15,70% 18,45%	€ 10.700 6,75% 5,35%	€ 10.700 15,30% 18,20%
<b>AOW – alleenstaande</b> <b>AOW-gehuwde</b> <b>AOW-tegemoetkoming (***)</b>		€ 13.329 € 9.176 € 404		€ 13.153 € 9.055 € 397
<b>minimumloon</b>		€ 18.841		€ 18.530

\* De WGA-premie bedraagt gemiddeld 0,60% en is formeel een werkgeversbijdrage. Deze kan echter voor de helft worden verhaald op het nettoloon van de werknemer.

\*\* Voor jongeren tot 23 jaar en beperkte looninkomsten behoeven geen premies te worden betaald.

\*\*\* De AOW-tegemoetkoming heet m.i.v. 2011 'de mogelijkheid koopkrachttegemoetkoming voor oudere belastingplichtigen (mkob)' en is niet meer exporteerbaar.