



MHP-berekeningen koopkrachteffecten 2008-2011

Aan de hand van de eigen rekenschema's van de MHP is in deze notitie de koopkracht doorgerekend als gevolg van de maatregelen die in de Miljoenennota 2008 worden aangekondigd. Het gaat zowel om de koopkracht voor het jaar 2008, als de koopkracht die in daaropvolgende jaren in deze kabinetsperiode getroffen worden. In deze berekeningen is in het algemeen gebruik gemaakt van de ramingen van het CPB, als het bijvoorbeeld gaat om de gemiddelde contractloonstijging, de inflatie en de stijging van de nominale ziektekostenpremies.

Kanttekening vooraf

Wat niet direct uit de koopkrachtplaatjes blijkt zijn bepaalde maatregelen, die sommige huishoudens onevenredig zwaar treffen, maar die in de koopkrachtplaatjes van SZW zijn uitgesmeerd over alle huishoudens. Het gaat vooral om de belastingverhogingen op auto's. De verhoging van de fiscale bijtelling voor de auto van de zaak en de verhoging van de bpm in geval men geen roetfilter aanschaft voor een dieselauto, springen daarbij het meest in het oog. Dit wordt als een gemiddeld koopkrachteffect uitgesmeerd, terwijl de effecten voor wie hiermee wel te maken krijgt fors kunnen oplopen. De bestuurder van een leaseauto moet rekenen op een gemiddelde lastenverzwaring van 0,9% (terwijl het gemiddeld uitgesmeerde effect nog geen 0,1% bedraagt), de bestuurder van een dieselauto zal voor de aanschaf van een roetfilter ongeveer 0,7% moeten inleveren (over alle huishoudens uitgesmeerde effect is circa 0,1%). Gemiddeld is dit per huishouden 0,2%, maar voor een persoon met een auto van de zaak die op diesel rijdt, kan het effect al gauw oplopen naar ruim 1,5%. Het gaat hier om ruim 300.000 huishoudens, die veelal afkomstig zijn uit de middengroepen en hogere inkomenscategorieën. Overigens zal de verhoging van de accijns op brandstof (diesel en gas) bijna 1,5 miljoen huishoudens treffen (gemiddeld in 2008 nog met 0,1%, maar structureel met 0,5% van de koopkracht). Uitgesmeerd over alle huishoudens gaat het om een gemiddeld effect van 0,15%.

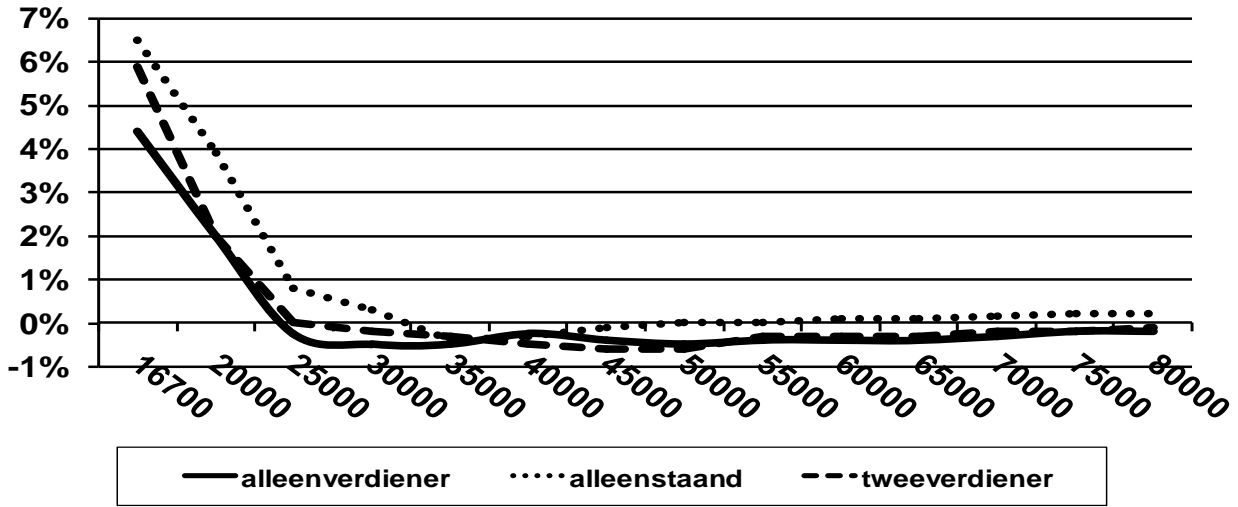
Deze effecten moeten dus nog opgeteld worden bij de onderstaande berekeningen !!

1. Koopkrachtbeeld 2008

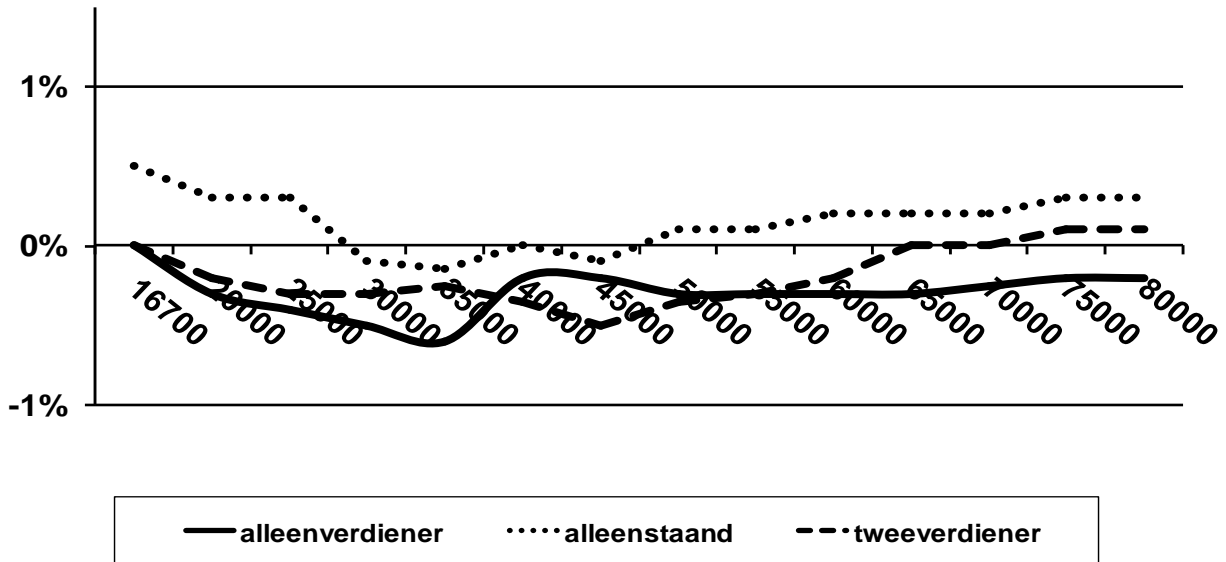
Net als de berekeningen van het CPB komen die van de MHP gemiddeld uit op -0,25% tot 0%. Opvallend is echter wel dat de staatjes van het ministerie van SZW vooral de koopkracht van huishoudens in beeld brengt die er op vooruit, en dat de Miljoenennota zelf al helemaal geen overzicht van de koopkrachtontwikkeling geeft. Zo staat het besteedbaar inkomen van alleenstaande AOW-gerechtigden met een aanvullend pensioen van meer dan €20.000 veel meer onder druk, dan een eerste blik in de Miljoenennotastukken doet vermoeden. Overigens is dit wel duidelijker te zien in de MEV op pagina 101 (waar de zogenaamde puntenwolven staan weergegeven). Hetzelfde geldt voor de alleenverdieners en tweeverdieners zonder kinderen die iets boven modaal zitten.

Op zich is het ook wel logisch dat er groepen met meer dan 0,25% op achteruit gaan (maximum achteruitgang in de overzichten van de Miljoenennota), omdat vooral de huishoudens met de laagste inkomens er fors op vooruit kunnen gaan. Dan hebben we het over ruim 1 miljoen huishoudens die wel varen bij dit kabinetsbeleid. De middengroepen en ook de hogere inkomenscategorieën lijken vooral de rekening te betalen.

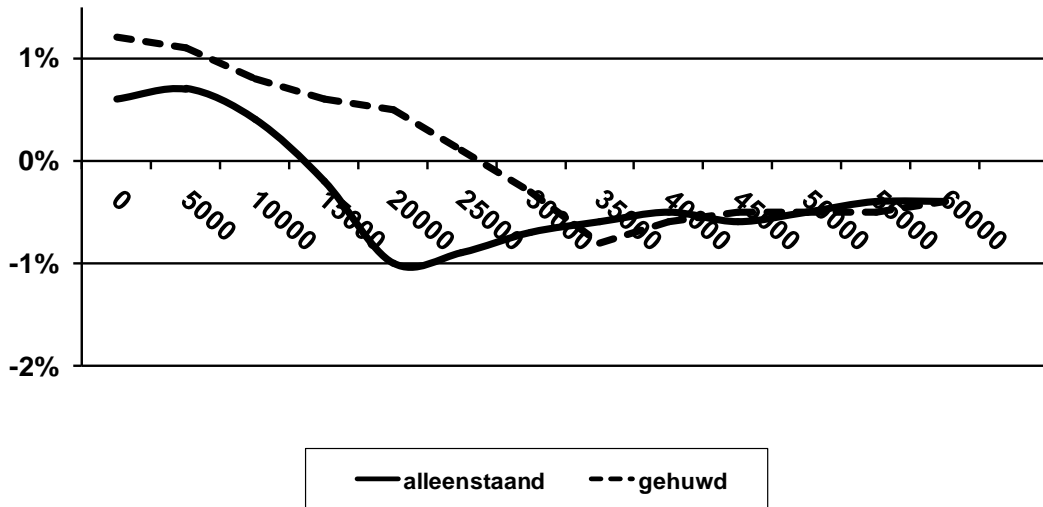
Koopkracht 2008 (65-minners), huishoudens met kinderen



Koopkracht 2008 (65-minners), huishoudens zonder kinderen



Koopkracht 2008 (65-plussers)



2. Koopkrachtbeeld 2011

Het is vreemd dat het kabinet wel beweert dat gedurende de komende kabinetsperiode vrijwel iedereen er op vooruit gaat, maar niet een beeld geeft hoe dat er dan uit ziet. Ook het CPB is blijkbaar niet om een doorrekening gevraagd. Om de bewering van het kabinet te toetsen is daarom hieronder wel een doorkijk naar volgende jaren gegeven. Het gaat dan vooral om de volgende maatregelen, die bovenop de maatregelen komen die al in 2008 worden getroffen:

- bevriezing algemene heffingskorting vanaf 2009
- afbouwen van de algemene heffingskorting van de niet verdienende partner vanaf 2009
- invoering van een inkomensafhankelijke arbeidskorting
- versterking van de inkomensafhankelijkheid van de aanvullende combinatiekorting (2009)
- een werkloosheidspremie die voor werknemers op 0% wordt gesteld (2009)
- introductie van AOW-fiscalisering (Bos-belasting) in 2011
- introductie en verhoging van kindgebonden budget, afschaffing van huidige kinderkorting/toeslag, en een verlaging van de kinderbijslag met ongeveer 10% (2009-2011)
- afschaffing buitengewone uitgavenregeling (2009)
- verhoging hoge btw-tarief naar 20% (2009)

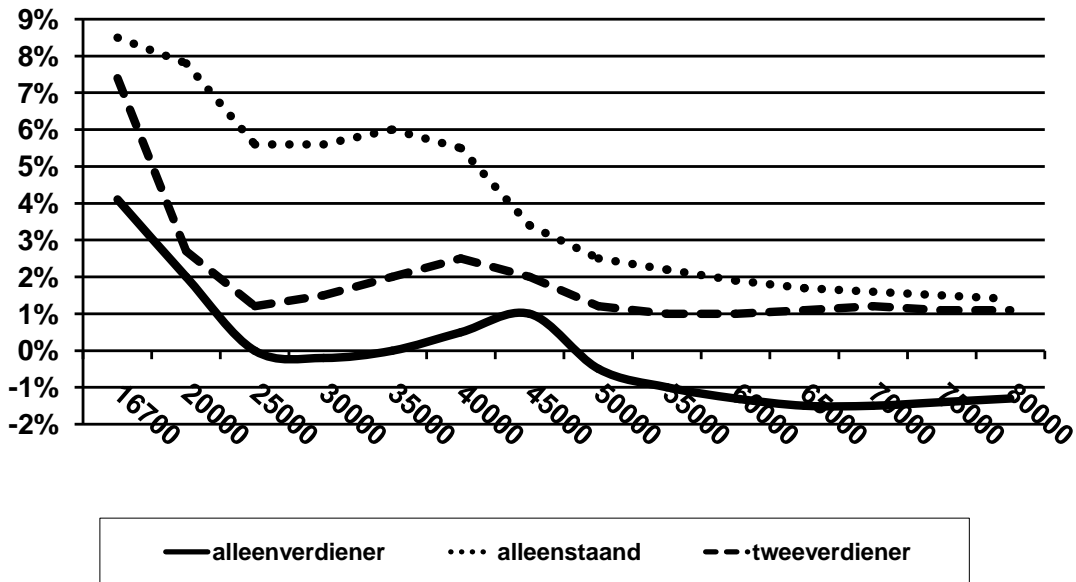
Verreweg de meeste van deze maatregelen werken vooral negatief door voor de middengroepen en de hogere inkomens. Dit geldt in het algemeen niet voor het afschaffen van de buitengewone lastenaf trek en de invoering van een inkomensafhankelijke aanvullende combinatiekorting. Een aantal maatregelen komen niet in onderstaande overzichten tot uitdrukking, die wel een nivellerende werking hebben, en (in deze kabinetsperiode) alleen nog een doorwerking hebben naar inkomens die buiten het spectrum van de doorgerekende inkomenscategorïeën vallen.

Afgevraagd kan worden hoe hard de gestelde grenzen zijn en of volgende kabinetten de grenzen niet verder verlagen, zodat ze op termijn ook een doorwerking hebben naar de middengroepen.

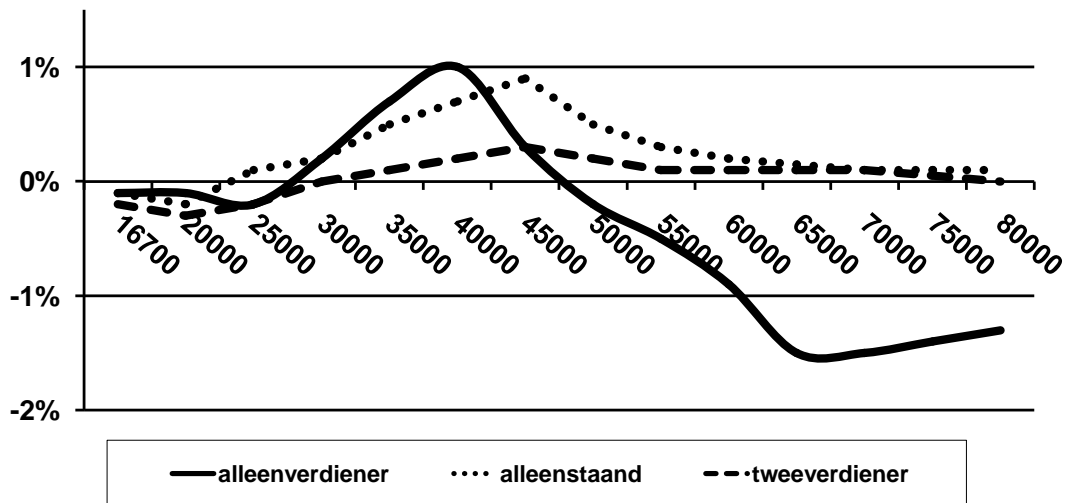
Het gaat vooral om de volgende maatregelen:

- aftopping belastingvrije opbouw pensioenen
- verhoging onroerend zaakbelasting

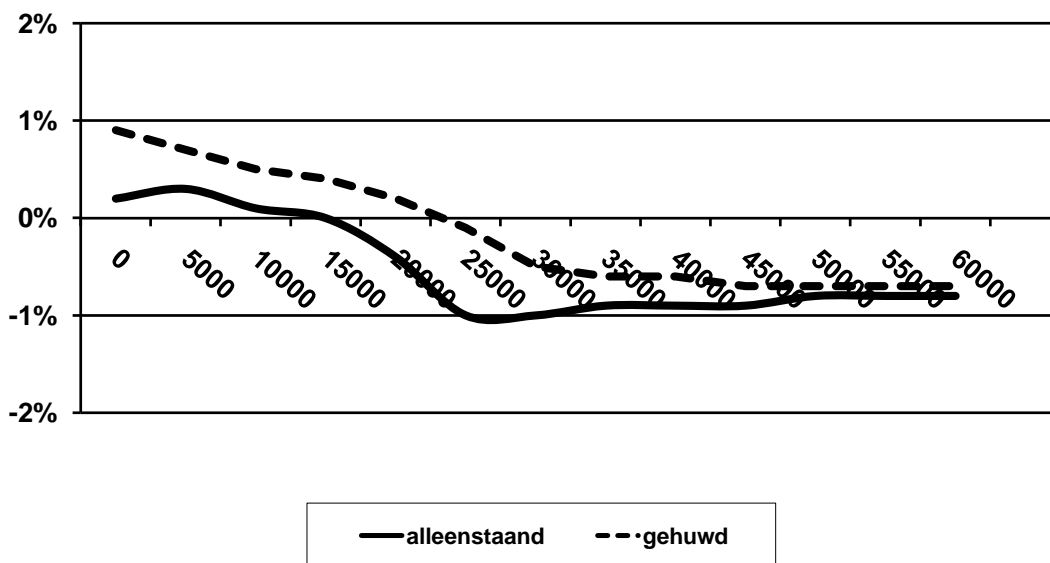
**Koopkracht kabinetsperiode (65-
minners), huishoudens met kinderen**



**Koopkracht kabinetsperiode (65-
minners), huishoudens zonder kinderen**



Koopkracht kabinetsperiode (65-plussers)



3. Conclusies

- De belofte dat het nog wel goed komt met de koopkracht in deze kabinetsperiode kan zonder aanvullende maatregelen (bovenop de nu reeds aangekondigde maatregelen), niet worden waargemaakt. Dit geldt in het bijzonder voor gezinnen die een zogenaamde alleenverdienersituatie hebben en meer verdienen dan €40.000 (= 1,3 maal modaal), alsmede voor gepensioneerden met een aanvullend pensioen boven €20.000.
- De algemene tendens is nivellering. Na magere jaren voor vooral de middengroepen en hogere inkomens tijdens de laagconjunctuur, blijven ze nu ook ten tijde van een hoogconjunctuur achter qua koopkrachtontwikkeling. Daarbij gaat het naar schatting om ruim 1 miljoen huishoudens.
- Als daarbij ook nog de gevolgen van de verhoging van belasting op auto's wordt bijgeteld, gaan al gauw ruim 2 miljoen huishoudens er op achteruit deze kabinetsperiode.